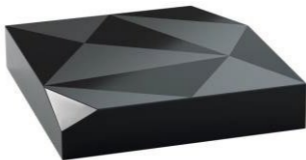


Manuale utente

Alva Connect adattatore wireless



per Android Auto ACW100AA
per Apple CarPlay ACW100CP



INDICE

Avvertenze	3
Contenuto della confezione	4
Collegamenti	5
Configurazione Android Auto Wireless ACW100AA	6
Configurazione Apple CarPlay Wireless ACW100CP	8
Aggiornamento firmware	9
Supporto	11

Avvertenze

Funzionamento	Consente di utilizzare in modalità wireless Android Auto o Apple CarPlay integrato nel sistema multimediale.
Compatibilità	Sistema multimediale originale.
Utilizzo	Android Auto o Apple CarPlay potrà essere gestito tramite touch-screen, comandi al volante e joystick della vettura.
Alimentazione	USB 5V 2A
Connettività	USB tipo C, WiFi e Bluetooth
WiFi	802.11b/802.11g/802.11n
Bluetooth	Range di frequenza: 2.402-2.480 GHz Versione Bluetooth: 5.0

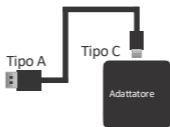
Questo adattatore è progettato per consentire agli smartphone di utilizzare Android Auto (modello ACW100AA) o Apple CarPlay (modello ACW100CP) in modalità wireless se il sistema multimediale originale del veicolo dispone già della funzione tramite cavo.

Contenuto della confezione

- Adattatore ACW100CP o ACW100AA
- Cavo USB (tipo C a tipo A)
- Cavo USB (tipo C a tipo C)
- Manuale utente

Collegamenti

USB del sistema multimediale:



NOTA! L'adattatore deve essere collegato alla porta USB abilitata all'uso di Android Auto o Apple CarPlay.

Configurazione Android Auto wireless (modello ACW100AA)

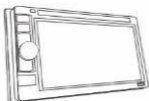
1

Wireless Android Auto



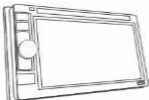
Se non presente installa Android Auto sul tuo smartphone, quindi abilita [Wireless Android Auto] nelle Impostazioni dell'app.

2



Associa tramite Bluetooth lo smartphone.

3



Collega l'adattatore alla porta USB del Sistema multimediale abilitata per Android Auto.

4



Associa il tuo smartphone, tramite Bluetooth, all'adattatore: **[AUTO-xxxx]**.
Dopo pochi secondi, il collegamento sarà attivo.

Configurazione Apple CarPlay wireless (modello ACW100CP)

1. Attiva il WiFi e il Bluetooth del tuo iPhone, quindi abbinalo al Bluetooth "**AUTO-xxxx**".
2. Premi sulla notifica "**Associa-Consenti-Usa CarPlay**" presente sull'iPhone.
3. Dopo pochi secondi il collegamento wireless sarà attivo.

NOTA! Prima di associare un nuovo iPhone, scollega il telefono attualmente collegato dal WiFi e dal Bluetooth.

Aggiornamento firmware

L'aggiornamento del firmware NON è consigliato quando non ci sono problemi di funzionamento.

1. Se sei connesso in modalità wireless, disabilita il Bluetooth.
2. Collegati manualmente alla rete Wi-Fi dell'adattatore **[AUTO-xxxx]** la password è **88888888**. (Premi **Sì** se è presente una notifica pop-up di accesso ad Internet)



3. Inserisci **192.168.1.101** sul browser dello smartphone; quindi tocca **"Switch P2P"**.

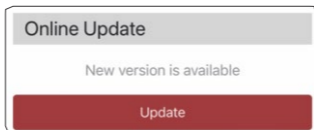
Switch P2P

4. Sul tuo telefono, vai su WiFi →

Impostazioni avanzate → WiFi direct, premi **[AUTO-xxxx]** e assicurati di esserti connesso.



5. Immetti nuovamente **192.168.1.101** sul browser dello smartphone, quindi premi **"Update"**.



NOTA! L'indicatore led blu lampeggerà durante l'aggiornamento. Attendi 30 secondi dopo che l'indicatore è fisso, quindi scollega e ricollega l'adattatore dalla porta USB per completare l'intero aggiornamento.

Supporto

Per informazioni e supporto tecnico:

Via e-mail: support@alvaconnect.com

Via telefono: +39 02 5412 5389



MPA Tech Srl

Via Lepetit 8

IT-20045 Lainate

+39 02 5410 7859

www.mpatech.it - info@mpatech.it

Google, Google Play, Android, Android Auto sono marchi di Google Inc. registrati negli Stati Uniti e in altri Paesi. Apple, iPhone, iPad e CarPlay sono marchi di Apple Inc. registrati negli Stati Uniti e in altri Paesi.

Non siamo affiliati a Google Inc. o Apple Inc. Tutti gli altri nomi di prodotti e servizi citati sono marchi di fabbrica delle rispettive società.

Con la presente MPA Tech Srl dichiara che l'adattatore wireless ACW100CP / ACW100AA è conforme ai requisiti essenziali e alle altre disposizioni applicabili della Direttiva 2014/53/UE. La dichiarazione di conformità UE è disponibile su www.mpatech.it/compliance.



INFORMAZIONI AGLI UTENTI ai sensi del Decreto Legislativo N° 49 del 14 Marzo 2014 - "Attuazione della Direttiva 2012/19/UE sui rifiuti di apparecchiature elettriche ed elettroniche (RAEE)"

Il simbolo del cassonetto barrato riportato sull'apparecchiatura indica che il prodotto alla fine della propria vita utile deve essere raccolto separatamente dagli altri rifiuti. L'utente dovrà, pertanto, conferire l'apparecchiatura integra dei componenti essenziali giunta a fine vita agli idonei centri di raccolta differenziata dei rifiuti elettronici ed elettrotecnici, oppure riconsegnarla al rivenditore al momento dell'acquisto di nuova apparecchiatura di tipo equivalente, in ragione di uno a uno, oppure 1 a zero per le apparecchiature aventi lato maggiore inferiore a 25 cm. L'adeguata raccolta differenziata per l'avvio successivo dell'apparecchiatura dimessa al riciclaggio, al trattamento e allo smaltimento ambientale compatibile contribuisce ad evitare possibili effetti negativi sull'ambiente e sulla salute e favorisce il riciclo dei materiali di cui è composta l'apparecchiatura. Lo smaltimento abusivo del prodotto da parte dell'utente comporta l'applicazione delle sanzioni amministrative di cui al D.Lgs n. Decreto Legislativo N° 49 del 14 Marzo 2014.